

Campagnolo®



CHAINS

ATTENZIONE! COMPATIBILITA' / WARNING! COMPATIBILITY

La catena 11s non è compatibile con la trasmissione 10s. Utilizzate la catena 11s solo ed esclusivamente con i componenti espressamente creati dalla Campagnolo per la trasmissione Campagnolo® 11s, combinazioni differenti potrebbero causare incidenti, lesioni fisiche o morte.

The 11s chain is not compatible with the 10s transmission. Use the 11s chain only and exclusively with components expressly created by Campagnolo for the Campagnolo® 11s transmission. Different combinations could cause accidents, injury or death.

ACHTUNG! KOMPATIBILITÄT / ATTENTION! COMPATIBILITE'

Die 11s-Antriebskette ist nicht mit dem 10s-Antriebssystem kompatibel. Verwenden Sie die 11s-Antriebskette nur und ausschließlich mit den ausdrücklich von Campagnolo für das Campagnolo® 11s-Antriebssystem geschaffenen Komponenten, andere Kombinationen könnten Unfälle mit körperlichen oder sogar lebensgefährlichen Verletzungen verursachen.

La chaîne 11s n'est pas compatible avec la transmission 10s. Utilisez la chaîne 11s exclusivement avec les composants expressément créés par Campagnolo pour la transmission Campagnolo® 11s, des accouplements différents pourraient provoquer des accidents et, en conséquence, des lésions physiques, même mortelles.

¡ATENCIÓN! COMPATIBILIDAD / ATTENTIE ! OVEREENSTEMMING

La cadena 11s no es compatible con la transmisión 10s. Utilizar la cadena 11s sólo y exclusivamente con los componentes expresamente creados por Campagnolo para la transmisión Campagnolo® 11s. Otras combinaciones podrían causar accidentes, lesiones físicas o muerte.

De 11s ketting is niet geschikt voor de 10s aandrijving. Gebruik de 11s ketting alleen met de onderdelen die speciaal door Campagnolo voor de Campagnolo® 11s aandrijving ontwikkeld zijn, andere combinaties kunnen ongelukken, verwondingen of de dood veroorzaken.



Campagnolo



ATTENZIONE!

Leggete attentamente le istruzioni riportate nel presente manuale. Questo manuale è parte integrante del prodotto e deve essere conservato in un luogo sicuro per future consultazioni.

COMPETENZE MECCANICHE - La maggior parte delle operazioni di manutenzione e riparazione della bicicletta richiedono competenze specifiche, esperienza e attrezzatura adeguata. La semplice attitudine alla meccanica potrebbe non essere sufficiente per operare correttamente sulla vostra bicicletta. Se avete dubbi sulla vostra capacità di effettuare tali operazioni, rivolgetevi a personale specializzato.

"UN INCIDENTE" - Vi preghiamo di notare che nel presente manuale si fa riferimento al fatto che potrebbe verificarsi "un incidente". Qualunque incidente può provocare danni alla bicicletta, ai suoi componenti e, soprattutto, potrebbe essere causa di gravi ferite o persino di morte per voi o per un passante.

USO DESIGNATO - Questo prodotto Campagnolo® è stato progettato e fabbricato per essere usato **esclusivamente** su biciclette del tipo "da corsa" utilizzate solo su strade con asfalto liscio o in pista. Qualsiasi altro uso di questo prodotto, come fuori strada o sentieri è **proibito**.

CICLO VITALE - USURA - NECESSITA' DI ISPEZIONE - Il ciclo vitale dei componenti Campagnolo®, dipende da molti fattori, quali ad esempio il peso dell'utilizzatore e le condizioni di utilizzo. Urti, colpi, cadute e più in generale un uso improprio, possono compromettere l'integrità strutturale dei componenti, riducendone enormemente il ciclo vitale; alcuni componenti sono inoltre soggetti ad usarsi nel tempo. Vi preghiamo di far ispezionare regolarmente la bicicletta da un meccanico qualificato, per controllare se vi siano cricche, deformazioni, indicazioni di fatica o usura (per evidenziare cricche sui particolari si raccomanda l'utilizzo di liquidi penetranti o altri rivelatori di microfratture). È necessario smontare i componenti della vostra bicicletta, in particolare i pedali, durante questo tipo di controlli. Se l'ispezione evidenziasse qualsiasi deformazione, cricca, segni di impatto o di fatica, non importa quanto piccoli, rimpiazzate **immediatamente** il componente; anche i componenti

Campagnolo



eccessivamente usurati devono essere **immediatamente** sostituiti. La frequenza delle ispezioni dipende da molti fattori; contattate un rappresentante della Campagnolo S.r.l. per scegliere l'intervallo più adatto a voi. Se pesate più di 82 kg/180 lbs, dovete prestare particolare attenzione e fare ispezionare la vostra bicicletta con una maggiore frequenza (rispetto a chi pesa meno di 82 kg/180 lbs) per controllare se vi siano cricche, deformazioni, indicazioni di fatica o usura. Verificate con il vostro meccanico che i componenti Campagnolo® che avete scelto siano adatti all'uso che ne farete e stabilite con lui la frequenza delle ispezioni.

Avviso Importante su PRESTAZIONI, SICUREZZA E GARANZIA - I componenti delle trasmissioni Campagnolo® 11s, gli impianti frenanti, i cerchi, i pedali e tutti gli altri prodotti Campagnolo®, sono progettati come un unico sistema integrato. Per non compromettere la sicurezza, le prestazioni, la longevità, la funzionalità e per non invalidare la GARANZIA, utilizzate esclusivamente le parti e i componenti forniti o specificati dalla Campagnolo S.r.l., senza interfacciarli o sostituirli con prodotti, parti o componenti fabbricati da altre aziende.

Nota: Utensili forniti da altri produttori per componenti simili ai componenti Campagnolo® potrebbero non essere compatibili con i componenti Campagnolo®. Similmente, utensili forniti dalla Campagnolo S.r.l. potrebbero non essere compatibili con i componenti di altri produttori. Verificate sempre col vostro meccanico o col fabbricante dell'utensile la compatibilità, prima di usare gli utensili di un fabbricante sui componenti di un altro fabbricante.

L'utilizzatore di questo prodotto Campagnolo® riconosce espressamente che l'uso della bicicletta può comportare dei rischi che includono la rottura di un componente della bicicletta come pure altri rischi, dando luogo a incidenti, lesioni fisiche o morte. Acquistando e utilizzando questo prodotto Campagnolo®, l'utilizzatore accetta espressamente, volontariamente e coscientemente e/o assume tali rischi e accetta di non imputare alla Campagnolo S.r.l. la colpa di qualsiasi danno che ne potrebbe derivare.

Se avete qualsiasi domanda vi preghiamo di contattare il vostro meccanico o il più vicino rivenditore Campagnolo® per ottenere ulteriori informazioni.



Campagnolo

CONSIGLI PER LA SICUREZZA

- Vi informiamo che nel caso in cui non siano eseguite correttamente le procedure di manutenzione e riparazione previste nel presente manuale, o non siano rispettate le istruzioni contenute nel presente manuale, potrebbe verificarsi un incidente.
- Non apportate mai alcuna modifica ai componenti di un qualsiasi prodotto Campagnolo*.
- Eventuali parti piegate o danneggiate in seguito a urti o incidenti devono essere sostituite con ricambi originali Campagnolo*.
- Indossate abiti aderenti e che vi rendano facilmente visibili (colori fluorescenti o altri colori vivaci/ in alternativa colori chiari).
- Evitate il ciclismo notturno poiché è più difficile essere visti dagli altri e distinguere gli ostacoli sulla strada. Se utilizzate la bicicletta di notte, equipaggiatela con luci e catarifrangenti adeguati.
- Non usate mai una bicicletta o un componente che non vi è perfettamente familiare, o di cui non sapete come è stato utilizzato e quali interventi di manutenzione ha visto. I componenti "di seconda mano" possono essere stati usati in modo errato o essere rovinati, perciò potrebbero cedere inaspettatamente provocando un incidente.
- In caso di utilizzo della bicicletta sul bagnato, ricordate che la potenza dei freni e l'aderenza dei pneumatici sul terreno diminuiscono notevolmente, rendendo più difficile il controllo del mezzo. Prestate, quindi, maggiore attenzione durante la guida sul bagnato per evitare possibili incidenti.
- Non lavate mai la vostra bicicletta con acqua a pressione. L'acqua a pressione, perfino quella che esce dall'ugello di una canna da giardino, può oltrepassare le guarnizioni ed entrare all'interno dei vostri componenti Campagnolo danneggiandoli irreparabilmente. Lavate la vostra bicicletta e i componenti Campagnolo pulendoli delicatamente con acqua e sapone neutro.
- Indossate sempre il casco protettivo, allacciatelo correttamente e verificate che esso sia omologato ANSI o SNELL.

Campagnolo



PRIMA DI USARE LA BICICLETTA

NON USATE LA VOSTRA BICICLETTA SE NON SUPERA QUESTO TEST – CORREGGETE EVENTUALI SITUAZIONI ANOMALE PRIMA DI USARE LA BICICLETTA.

- Assicuratevi che tutti i componenti della bicicletta, compresi – ma non soltanto – freni, pedali, impugnature, manubrio, telaio e gruppo sellino, siano in perfette condizioni e pronti all'uso.
 - Assicuratevi che nessuno dei componenti della bicicletta sia piegato, danneggiato o fuori asse.
 - Verificate e assicuratevi che tutti i bloccaggi di sgancio rapido, i dadi e le viti siano regolati correttamente. Fate rimbalzare la bicicletta sul terreno per verificare la presenza di parti allentate.
 - Assicuratevi che le ruote siano perfettamente centrate. Fate girare la ruota per verificare che non ondeggi su e giù o da un lato, e che girando non tocchi la forcella o i pattini dei freni.
 - Verificate che i catarifrangenti siano montati saldamente e siano puliti.
 - Assicuratevi che i cavi e i pattini dei freni siano in buono stato.
 - Verificate il corretto funzionamento dei freni prima di iniziare la corsa.
 - Imparate e rispettate le norme ciclistiche locali e **tutti** i segnali stradali durante la corsa.
- Per ulteriori dubbi, domande o commenti rivolgetevi al vostro Service Center Campagnolo più vicino. Potete trovare un elenco dei centri di assistenza sul sito web: www.campagnolo.com.**



ATTENZIONE!

L'utilizzo di pignoni e ingranaggi non "Campagnolo" può danneggiare la catena. Una catena danneggiata può aprirsi, anche improvvisamente, e provocare incidenti, lesioni fisiche o morte.

Campy
bike
.com

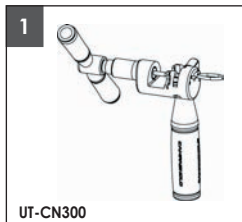
ITALIANO



ATTREZZI

! ATTENZIONE!

Tutte le operazioni di chiusura e apertura delle catene Campagnolo® 11S devono essere effettuate utilizzando **solamente** l'utensile Campagnolo® **UT-CN300** non incluso nella confezione (Fig.1). L'utilizzo di altri utensili può danneggiare la catena e/o causarne l'improvvisa apertura provocando incidenti, lesioni fisiche o morte.



! ATTENZIONE!

Indossate sempre occhiali e guanti protettivi quando utilizzate l'utensile Campagnolo® **UT-CN300**.

! ATTENZIONE!

Lo spintore dell'utensile Campagnolo® **UT-CN300** è dotato di perno a punta conica sostituibile che ha una funzione fondamentale per il corretto montaggio della bussola **ULTRA-LINK**; se il perno risultasse usurato o danneggiato, sostituitelo con l'apposito perno di ricambio Campagnolo® **UT-CN301**. Se il perno non viene sostituito tempestivamente può danneggiare la catena ed essere causa di incidenti, lesioni fisiche o morte.

Campagnolo®

Campagnolo®

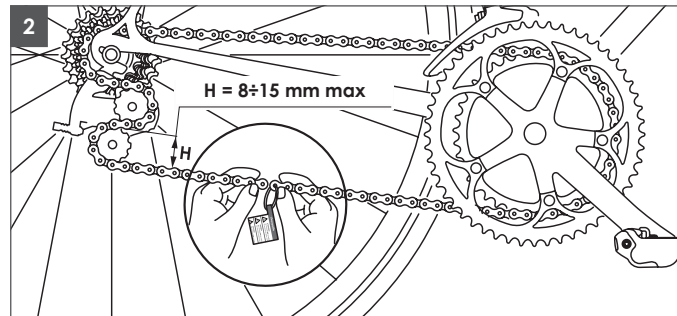


1. MONTAGGIO DELLA CATENA

! ATTENZIONE!

Una catena montata in modo errato può rompersi improvvisamente durante l'utilizzo della bicicletta e causare incidenti, lesioni o morte. Se avete qualsiasi dubbio sulla vostra capacità di eseguire in maniera corretta le istruzioni riportate in questo manuale, rivolgetevi ad un meccanico specializzato.

• Determinate la lunghezza corretta della catena posizionandola sul pignone e sull'ingranaggio più piccoli, verificando che la misura H (Fig. 2) non superi i 8÷15 mm.





Campagnolo

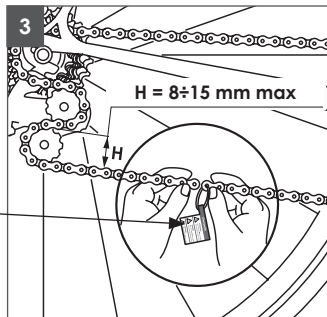
•Eseguite tutte le seguenti operazioni e troncate le maglie in eccesso **dal lato della catena opposto a quella esterna riportante la fascetta in plastica e l'etichetta adesiva "Warning!"** (Fig. 3).

! ATTENZIONE!

Non rimuovete **MAI** né modificate in alcun modo questa maglia esterna che riporta il lotto di produzione e presenta fori calibrati necessari per la chiusura della catena.
L'uso di un qualsiasi altro elemento di collegamento per tenere unita la catena può provocare l'apertura improvvisa della catena durante l'utilizzo della bicicletta e causare incidenti, lesioni fisiche o morte.

! ATTENZIONE!

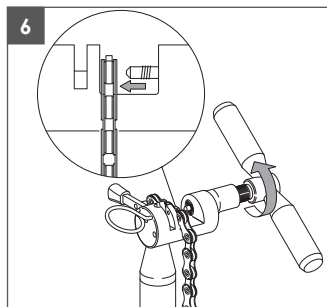
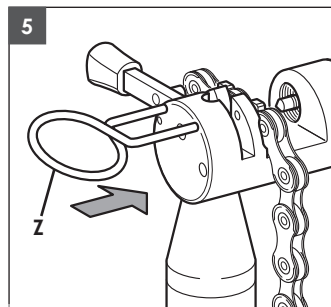
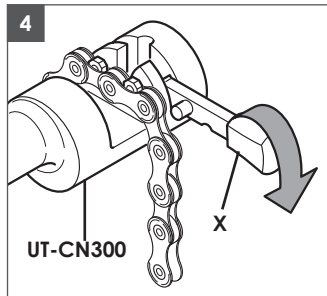
Per accorciare la catena, rimuovete le maglie dall'altro lato.
Non rimuovete **MAI** né modificate in alcun modo questa maglia.
Leggete attentamente, accertatevi di comprendere e seguite il libretto istruzioni prima di effettuare qualsiasi operazione sulla catena.



Campagnolo

• Per aprire la catena:

- Preparate l'utensile **UT-CN300**, posizionando la linguetta in modalità di apertura (X - Fig. 4).
- inserite la maglia da aprire nell'utensile **UT-CN300** (Fig. 4) avendo cura di **terminare con una maglia interna;**
- bloccate la maglia con l'apposito dispositivo di blocco (Z) (Fig. 5);
- avvitate l'utensile finché il piolino non sia completamente uscito dal foro della maglia (Fig. 6).



Campagnolo
bike
.com

ITALIANO

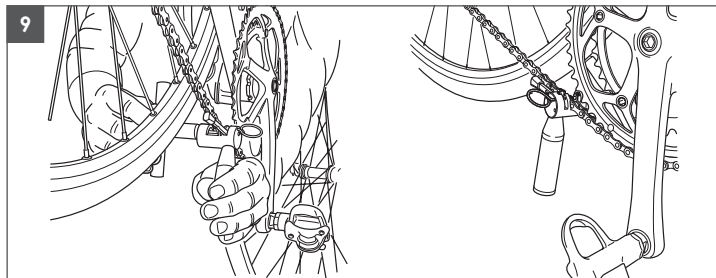
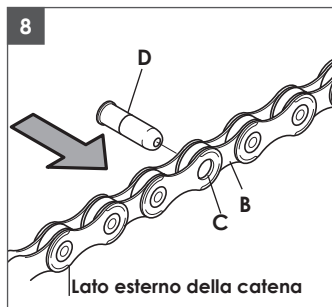
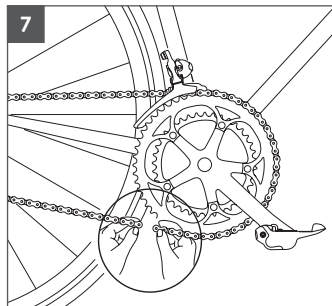
ITALIANO



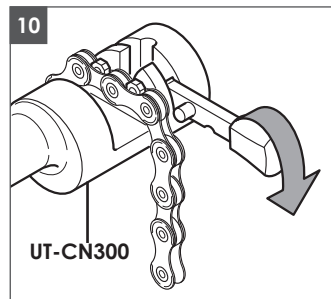


INSERIMENTO DELLA BUSSOLA ULTRA-LINK CN-RE500

- Rimuovete la fascetta in plastica e l'etichetta adesiva "Warning".
- Spostate la catena sull'ingranaggio più grande (mantenendola sul pignone più piccolo), quindi posizionate le maglie da chiudere nella zona indicata in Figura 7.
- Inserite la maglia interna (B - Fig. 8) nella maglia esterna (C - Fig. 8), quindi inserite la porzione di guida della bussola di unione **ULTRA-LINK CN-RE500** (D - Fig. 8) nel foro della maglia **dal lato interno della catena verso l'esterno**.



- Svitare l'utensile **UT-CN300**.
- Posizionare l'utensile **UT-CN300** come indicato in Fig. 9.
- Inserire la maglia da chiudere nelle apposite sedi (Fig. 10).



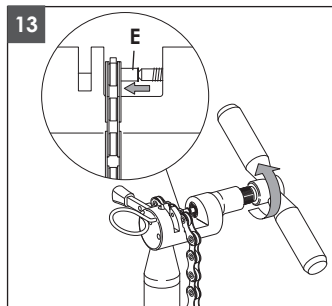
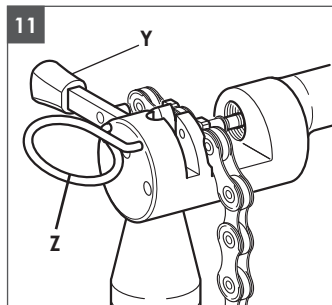
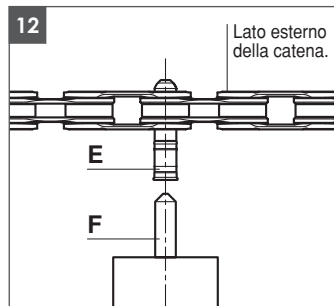


• Bloccate la maglia con l'apposito dispositivo di blocco (Z - Fig. 11).

• Verificate che la linguetta dell'utensile **UT-CN300** sia in posizione esterna (Y - Fig. 11).

• Verificate che la punta conica dello spintore (F) (Fig. 12) sia in asse con il centro della bussola **ULTRA-LINK CN-RE500** (E) (Fig. 12).

• Imprimendo una forza omogenea, avvitate l'utensile (Fig. 13) finché la bussola **ULTRA-LINK CN-RE500** (E) non sia completamente entrata nello spessore della catena.



Campagnolo

Campagnolo

Nota

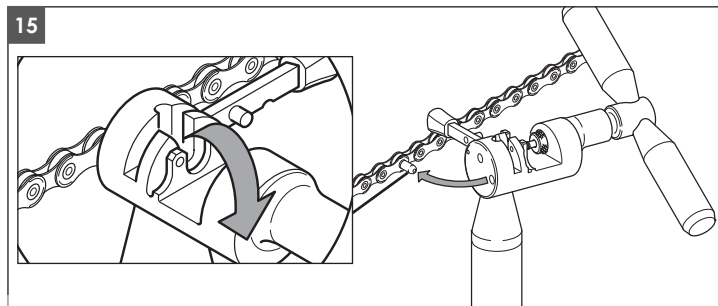
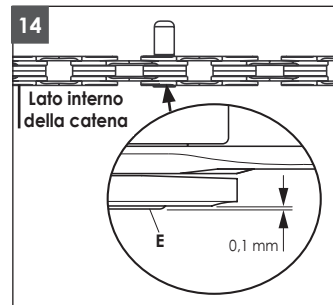
Onde evitare di rovinare irrimediabilmente la catena, **NON AVVITATE** l'utensile oltre la battuta. Lasciate che la bussola **ULTRA-LINK CN-RE500** (E) sporga di 0,1 mm dal lato interno della catena (Fig. 14).

• Inserite la porzione di guida sporgente nell'apposito foro alla base dell'utensile e spezzatela con una flessione (Fig. 15).

Nota

All'interno della bussola ULTRA-LINK CN-RE500 deve sempre rimanere la parte terminale della guida spezzata.

• Estraiete il dispositivo di blocco (Z) e rimuovete la catena dall'utensile.



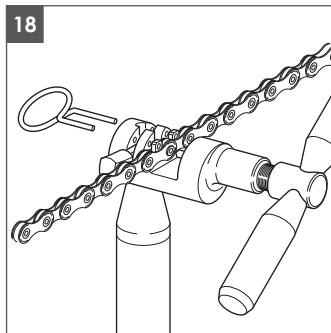
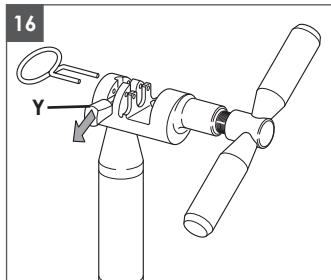
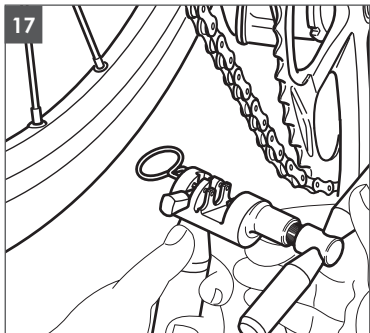
Campagnolo
bike
.com





BLOCCAGGIO DELLA BUSSOLA Ultra-link CN-RE500

- Preparate l'utensile **UT-CN300**, posizionando la linguetta in modalità di chiusura (Y - Fig. 16).
- Posizionate l'utensile **UT-CN300** come indicato in Fig. 17 (dal lato esterno della catena verso l'interno).
- Inserite la maglia da chiudere nelle apposite sedi (Fig. 18).



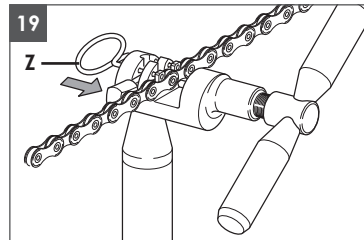
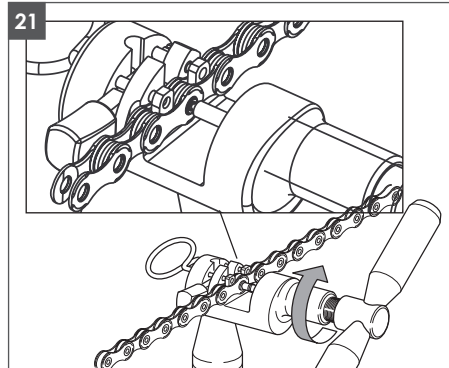
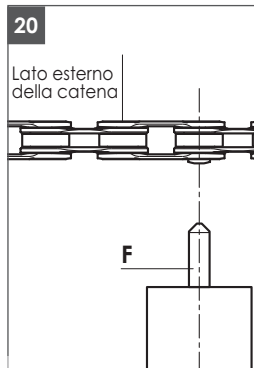
Campagnolo

Campagnolo
bike
.com

ITALIANO

Campagnolo

- Bloccate la maglia tramite l'apposito dispositivo di blocco (Z - Fig. 19).
- Verificate che la punta conica dello spintore sia in asse con il centro della bussola **Ultra-link CN-RE500** (Fig. 20).
- Avvitate l'utensile portando lo spintore a contatto con l'estremità sporgente della bussola **Ultra-link CN-RE500** eseguendo circa 3/4 di giro imprime una forza moderata sulla stessa fino a deformarla (Fig. 21).



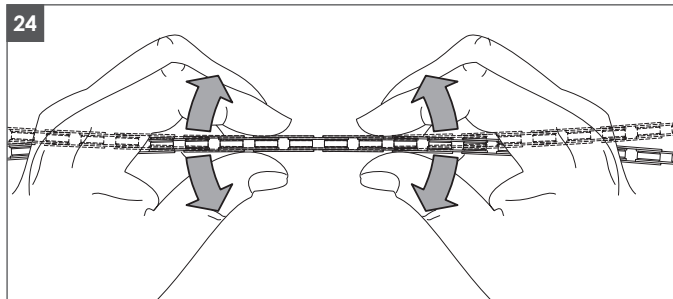
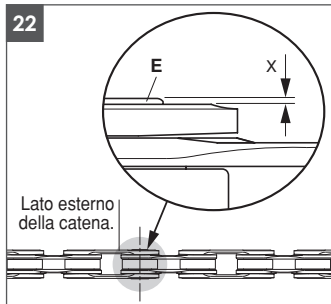
ITALIANO



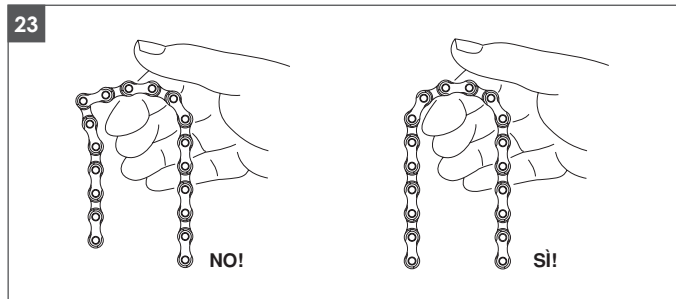
• La leggera sporgenza (X) (verso il lato esterno della catena) del piolino (E) dalla maglia (Fig. 22) è del tutto normale e non ostacola il normale scorrimento della catena.

Non cercate IN NESSUN MODO di eliminarla!

• Verificare che la chiusura della catena non presenti un "punto duro" o maglie che non scorrano liberamente (Fig. 23).
Eventualmente liberate l'articolazione agendo con leggere flessioni laterali sulle maglie (Fig. 24).



23





Campagnolo

2. APERTURA DELLA CATENA

Se si presentasse la necessità di aprire e richiudere la catena (operazione **ammessa al massimo due volte**), è necessario utilizzare l'apposita bussola Campagnolo® **Ultra-link CN-RE500**.



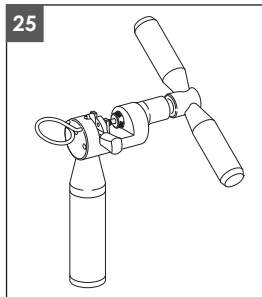
ATTENZIONE!
Aprire e chiudere la catena per più di due volte può provocare l'improvviso danneggiamento della stessa durante l'utilizzo della bicicletta e causare incidenti, lesioni fisiche o morte.

- Procuratevi l'apposita bussola Campagnolo® Ultra-link CN-RE500.
- Utilizzate solo ed esclusivamente l'utensile UT-CN300 (Fig. 25).

Individuate sulla catena la maglia di apertura che deve essere diversa e lontana da quella utilizzata per la prima chiusura (maglia riconoscibile dalla stampiglia riportante il lotto di produzione).

Nota

Per aprire la catena eseguite le operazioni indicate nel capitolo 1 "Montaggio della catena," utilizzando solamente l'utensile Campagnolo® **UT-CN300**.



Campagnolo
bike
.com

ITALIANO

Campagnolo



3. MANUTENZIONE DELLA CATENA

- La durata della catena è variabile in funzione delle condizioni di utilizzo, della frequenza e della qualità della manutenzione. Per una buona manutenzione della catena è necessario quindi ripetere frequentemente l'operazione di pulizia e lubrificazione soprattutto in condizioni severe di utilizzo (ad es. dopo ogni lavaggio della bicicletta, dopo ogni uscita sul bagnato, su strade polverose o fangose, ecc.).
- Non rimuovete la catena per pulirla e/o lubrificarla.
- Prima di procedere alla lubrificazione pulite accuratamente la trasmissione (catena, pacco pignoni, ingranaggi e rotelline del cambio) con un pennello o un panno imbevuti di uno sgrassante/detergente specifico.
- Provvedete alla rilubrificazione.
- Dopo l'applicazione fate girare le pedivelle, utilizzando tutte le combinazioni possibili dei rapporti in modo da lubrificare bene tutta la trasmissione.
- Pulite accuratamente i residui di lubrificante rimasti sulla bicicletta e sul pavimento.
- Alla fine delle operazioni di lubrificazione, sgrassate **ACCURATAMENTE** cerchi e pattini freno con acetone.



- ATTENZIONE!**
- Residui di lubrificante su cerchi e pattini dei freni possono ridurre o annullare la capacità di frenata della vostra bicicletta ed essere causa di incidenti, lesioni fisiche o morte.
 - L'utilizzo di un lubrificante di bassa qualità o non idoneo può compromettere l'integrità della catena e causare eccessiva usura o danni al sistema. Una trasmissione danneggiata può non funzionare correttamente ed essere causa di incidenti, gravi lesioni o morte.

ITALIANO



Campagnolo

NOTA

Non lavate mai la vostra bicicletta con acqua a pressione. L'acqua a pressione, perfino quella che esce dall'ugello di una canna da giardino, può oltrepassare le guarnizioni ed entrare all'interno dei vostri componenti Campagnolo®, danneggiandoli irreparabilmente. Lavate la vostra bicicletta e i componenti Campagnolo® pulendo delicatamente con acqua e sapone neutro.



ATTENZIONE!

Gli ambienti salini (come ad esempio le strade in inverno e nelle vicinanze del mare) possono essere causa di corrosione galvanica della maggior parte dei componenti esposti della bicicletta. Per prevenire danni, malfunzionamenti e incidenti, risciacquare, pulire, asciugare e lubrificare con cura tutti i componenti soggetti a tale fenomeno.

La Campagnolo S.r.l. si riserva di modificare il contenuto del presente manuale senza preavviso. La versione aggiornata sarà eventualmente disponibile su www.campagnolo.com. Sul sito troverete inoltre informazioni sugli altri prodotti Campagnolo® e il catalogo ricambi.

Campy
bike
.com

ITALIANO

Campagnolo



4. SOSTITUZIONE DELLA CATENA

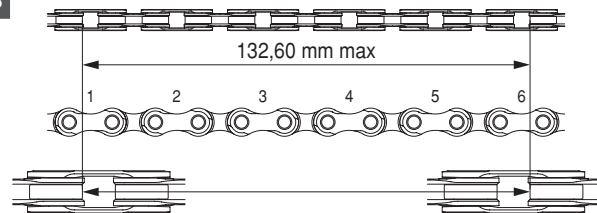
La durata della catena varia usualmente tra i 3.000 km e gli 8.000 km, in funzione delle condizioni di utilizzo, della frequenza e della qualità delle operazioni di manutenzione. Misurate in più punti della catena, per mezzo di un calibro di precisione, la distanza presente tra le bussole di sei maglie e sterne come indicato in figura 26. Se almeno una delle misurazioni supera i 132,60 mm **la catena deve essere immediatamente sostituita con una nuova.**



ATTENZIONE!

La mancata sostituzione tempestiva della catena può provocare l'inaspettato danneggiamento della catena durante l'utilizzo della bicicletta e causare incidenti, lesioni fisiche o morte.

26



ITALIANO